

# 「對自中國大陸產製進口不銹鋼冷軋鋼品課徵平衡稅案」產業損害最後調查實地訪查紀錄

## 壹、燁聯鋼鐵股份有限公司

一、訪查時間：108 年 7 月 31 日（星期三）

二、訪查對象：燁聯鋼鐵股份有限公司(高雄市岡山區嘉興里興隆街 600 號)

三、訪查人員：本案產業損害調查工作小組相關同仁

四、訪查情形：燁聯鋼鐵股份有限公司(以下簡稱燁聯)業務相關同仁進行說明。

(一)調查問卷資料之查證:抽查 108 年第 1 季表 305-1 受調產品之製成品成本、表 305 營業損益及表 209 產銷存與工作底稿相符。

(二)燁聯就本會提問答覆如下：

1、貴公司於 108 年第 1 季之營業利益呈現虧損之原因？為何內銷與外銷價均低於單位製造成本？

答：107 年下半年受鎳價急跌影響，不銹鋼行情一路下跌，而國際上包括中國大陸、印尼等供應量卻不減反升並大量投放各國市場。至當年第 4 季，售價仍是嚴重低於成本銷售而產生嚴重營業虧損。108 年第 1 季原料鎳價由谷底 10,837 美元回升到 13,065 美元，本公司雖依照成本漲幅同步調升了本季產品內外銷售價，但因調幅僅能涵蓋本季成本漲幅，無法充分反映製造成本及彌補 107 年第 4 季不合理的價差缺口，故僅能逐步縮小虧損金額，致本季營業利益仍呈現虧損。

2、貴公司於 108 年第 1 季之折舊提高之原因？

答：由下表 107 年第 1 季至 108 年第 1 季之冷軋鋼品產線折舊費用來看，108 年第 1 季之折舊總費用並未明顯提高，此 5 個季度之折舊費用介於 XXX 萬~XXX 萬元之間，至於受調品冷軋 300 系折舊費用較去年同期高主要係 300 系生產比重由 XXX%提高至 XXX%，因燁聯各產線結帳係依各鋼種別之重量比重佔該產線總產量來分攤製造費用，故鋼種比重愈高，其所分攤之費用亦會較高。至於 108 年第 1 季折舊總金額較去年度略增，主要係增購部份小型儀器設備所致。

3、貴公司表 305-1 所列製造之間接人工所指為何？

答：表 305-1 之間接人工指生產單位中不直接參與產品生產的或其他不能歸入直接人工的那些人工成本，如產線的機修及儀電維修單位人員或廠長等管理人員工資等。

4、貴公司各年平均時薪約為 XXX~XXX 元/人工時，低於同業非常多，為何？薪資結構涵蓋哪些項目？

答：燁聯時薪計算包含所有薪資及津貼，平均時薪 XXX~XXX 元/人工時計算正確無誤。換算月薪約 XXX 萬元~XXX 萬元尚稱合理。

5、請說明貴公司 300 系冷軋不銹鋼使用自行煉鋼原料或外購熱軋品之情形，購料至使用之延遲時間多久？

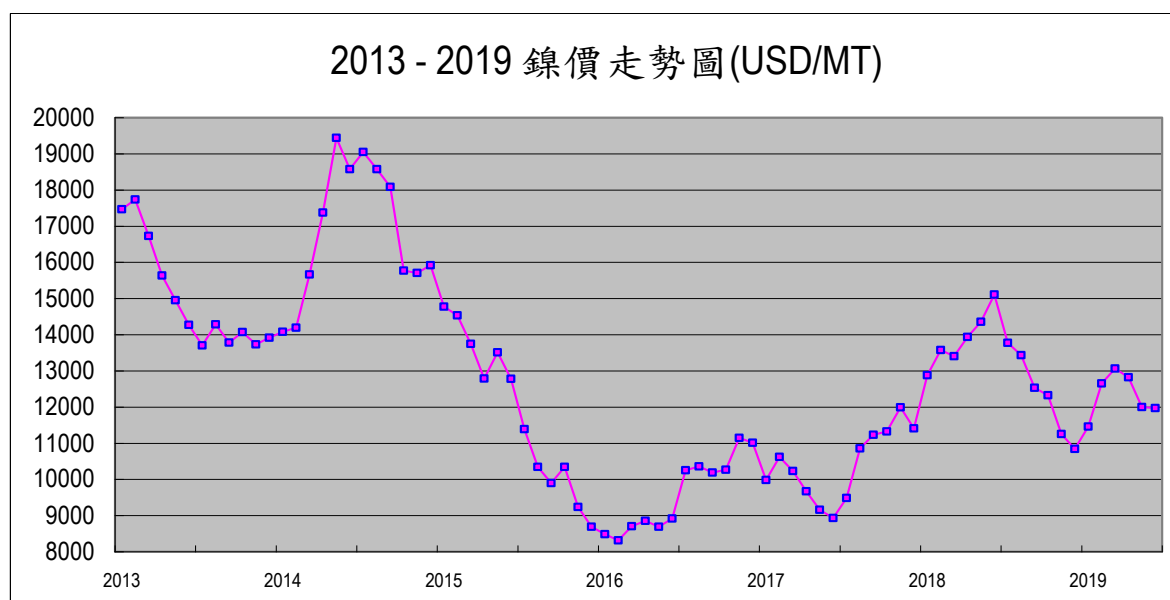
答：因燁聯結帳系統無法區分製成品其原料來源係自產或外購原料，故回答此題僅能採推算方式以 106 年度為例，燁聯熱軋線 300 系採自行煉鋼原料轉下製程重量為 XXX 噸，另外購 300 系熱軋鋼品有 XXX 噸，此自產+外購之熱軋鋼捲投入下製程生產扣除 300 系熱軋 NO.1 繳庫量 XXX 噸，約有 XXX 噸投入生產冷軋產品，106 年度生產 300 系鋼品製成品共計 XXX 噸。燁聯購入熱軋鋼品立即排入生產排程生產，在製品鋼捲存貨約 XXX 天。

6、請提供主要原物料走勢圖及其 108 年第 1 季所占成本比例。

答：300 系不銹鋼主要原料為鎳，倫敦金屬交易所(LME)鎳價走勢請參閱下圖。因鎳是不銹鋼煉製的重要元素，300 系的製造成本向來與鎳價有頗高的連動性，300 系之主要製造成本結構亦受鎳價走勢而變動甚大。108 年 3 月的料、工、費成本結構分別為 XXX%、XXX%、XXX%，而直接原料中的鎳、鉻、廢碳鋼佔原料投入成本比重(304 鋼種)分別為 XXX%、XXX%、XXX%。易言之，鎳占生產成本之比重，約為 XXX% (XXX%\*XXX%)。

LME 2013年~2019年鎳價走勢圖表

	2013	2014	2015	2016	2017	2018	2019
Jan	17,464.77	14,079.32	14,770.95	8,483.00	9,984.29	12,880.23	11,454.55
Feb	17,733.75	14,194.50	14,534.50	8,309.52	10,619.50	13,576.75	12,649.75
Mar	16,727.75	15,659.76	13,745.68	8,704.05	10,230.43	13,403.57	13,060.71
Apr	15,635.00	17,375.00	12,782.75	8,852.62	9,668.61	13,934.50	12,819.00
May	14,950.95	19,439.75	13,508.95	8,689.25	9,154.29	14,356.43	11,998.33
Jun	14,270.50	18,573.57	12,779.77	8,915.45	8,930.68	15,110.95	11,970.00
Jul	13,705.00	19,050.43	11,385.87	10,251.90	9,481.67	13,772.05	
Aug	14,282.14	18,575.75	10,342.25	10,353.86	10,852.95	13,432.95	
Sep	13,779.52	18,079.32	9,898.41	10,188.41	11,233.57	12,527.25	
Oct	14,069.78	15,770.43	10,344.09	10,266.43	11,325.00	12,327.17	
Nov	13,729.05	15,706.25	9,232.14	11,142.95	11,992.73	11,253.41	
Dec	13,914.50	15,918.57	8,692.14	11,013.25	11,409.21	10,836.84	
平均	15,021.89	16,868.55	11,834.79	9,597.56	10,406.91	13,117.68	12,325.39



7、請簡要說明國內 300 系不銹鋼冷軋鋼品產業之內、外銷之營運實況，以及對於國內外市場之展望。

答：國內 300 系冷軋不銹鋼產量充足、產品組合完整，足以滿足國內需求及經加工後行銷國際，但因大陸料低價搶市，現雖有反傾銷稅保護，但保稅工廠，來料加工的產品仍與國產品在國際市場競爭，導致國內 300 系冷軋價格持續被抑價致與保稅來料的大陸低價冷軋品比價，過低的價格競爭至使業者處於虧損經營之困境。加諸臺灣不銹鋼於國際貿易處境越來越艱難，多處遭受關稅與貿易障礙，說明如下：

- (1) 東南亞市場，我國不在東協名單內，需被課徵 5-10% 進口關稅。
- (2) 美國市場，不銹鋼鋼捲銷美有反傾銷稅，不銹鋼板材自去年 3/23 又開徵 25% 進口關稅，期許國家談判豁免未果。

- (3) 中南美國家，不銹鋼最大消費國巴西對臺也有反傾銷稅，墨西哥反傾銷調查亦正在進行中。
- (4) 臺灣出口歐盟，現今除了得負擔 6.8% 反傾銷稅還需受防衛措施配額限制。

不銹鋼外銷市場多處遭受貿易障礙削弱臺灣不銹鋼競爭力，處境將會越加艱難。過去幾年以來，臺灣冷軋 300 系不銹鋼需求大致隨著經濟榮衰而波動，並未有明顯增長情況。而綜觀最近幾年國際經貿環境較不穩定的情況下，臺灣 300 系冷軋無論內外銷量皆有所萎縮。預料未來在中美貿易戰爭持續以及全球貿易保護主義持續擴張的箝制下，臺灣冷軋不銹鋼需求將持續低迷不振。

中國大陸產能早已嚴重供過於求，現仍舊持續擴充 300 系冷軋不銹鋼的產能，在供過於求的情況下只能以補貼或傾銷的方式來去化多餘的產量。我國雖然已對中國大陸及韓國課徵 300 系冷軋不銹鋼反傾銷稅，讓臺灣不銹鋼產業得以略為喘息，但中國大陸在全球市場上的價格競爭仍然衝擊了臺灣不銹鋼冷軋產品的出口市場。而中國大陸在對印尼課徵鋼胚及熱軋不銹鋼反傾銷稅後，可預期印尼不銹鋼廠將會由過去出口 300 系扁鋼胚及熱軋不銹鋼產品的銷售模式，轉變成往下游生產冷軋不銹鋼後再出口的調整，這也將使得未來 300 系冷軋不銹鋼供過於求的情況將更加惡化。

綜上所述，在供給持續加大而需求無法跟進增長情況下，臺灣冷軋 300 系不銹鋼市場將面臨更嚴峻的挑戰及衝擊，若無法有效的排除不公平貿易競爭，臺灣冷軋 300 系不銹鋼產業恐將萬劫不復。

## 貳、唐榮鐵工廠股份有限公司

- 一、訪查時間：108 年 7 月 31 日（星期三）
- 二、訪查對象：唐榮鐵工廠股份有限公司(高雄市小港區沿海二路 4 號)
- 三、訪查人員：本案產業損害調查工作小組相關同仁
- 四、訪查情形：唐榮鐵工廠股份有限公司(以下簡稱唐榮) 業務相關同仁進行說明。

### (一)調查問卷資料之查證：

- 1、查證 107 年第 1 季之製造費用佔總製造成本之比例 (XXX%) 偏高之原因：唐榮表示原 305-1 表的 107 年第 1 季製造費用金額誤植，致製造費用比率偏高，107 年第 1 季 300 系冷軋製造總費用 XXX 千元，佔製造總成本 XXX 千元的 XXX%，已更換正確報表。
- 2、查證表 209：期初存貨+生產量-銷售量≠存貨量，主要原因為少數銷貨退回及改判領回重作繳庫調整更正。
- 3、抽查 108 年第 1 季表 305-1 受調產品之製成品成本及表 305 營業損益與工作底稿相符。

### (二)唐榮就本會提問答覆如下：

- 1、貴公司於 108 年第 1 季之營業外淨益大幅增加之原因？

答：唐榮 108Q1 稅前淨利 XXX 千元，其中包括營業虧損 XXX 千元及營業外淨收益 XXX 千元。本業部分主要係因 108Q1 國際鎳價上漲帶動市場價格調升，使公司產品虧損縮減，再加上存貨回升利益挹注致使本業營運獲得改善；業外部份則因 108Q1 認列土地處分利益 XXX 千元及陸七訟案<sup>1</sup>結案利益 XXX 千元等，致業外利益大幅增加。

- 2、請說明貴公司 300 系冷軋不銹鋼使用自行煉鋼原料或外購熱軋品之情形，購料至使用之延遲時間多久？

答：唐榮自 XXX 年中開始向 XXX 不銹鋼廠購買熱軋鋼品，每月購買量為 XXX 公噸，108 年起自煉原料已經較外購熱軋鋼品成本為高，108Q1

<sup>1</sup>唐榮前承作台中陸光七村新建工程案，經驗收並進入保固程序後，業主管建署拒絕給付唐榮未領取的工程款。唐榮起訴請求，爭訟多年，台北地院於 105 年 10 月 31 日判決營建署應給付唐榮剩餘工程款；並於 107 年 9 月 25 日經台灣高等法院駁回營建署上訴，營建署未據救濟，本案確定。

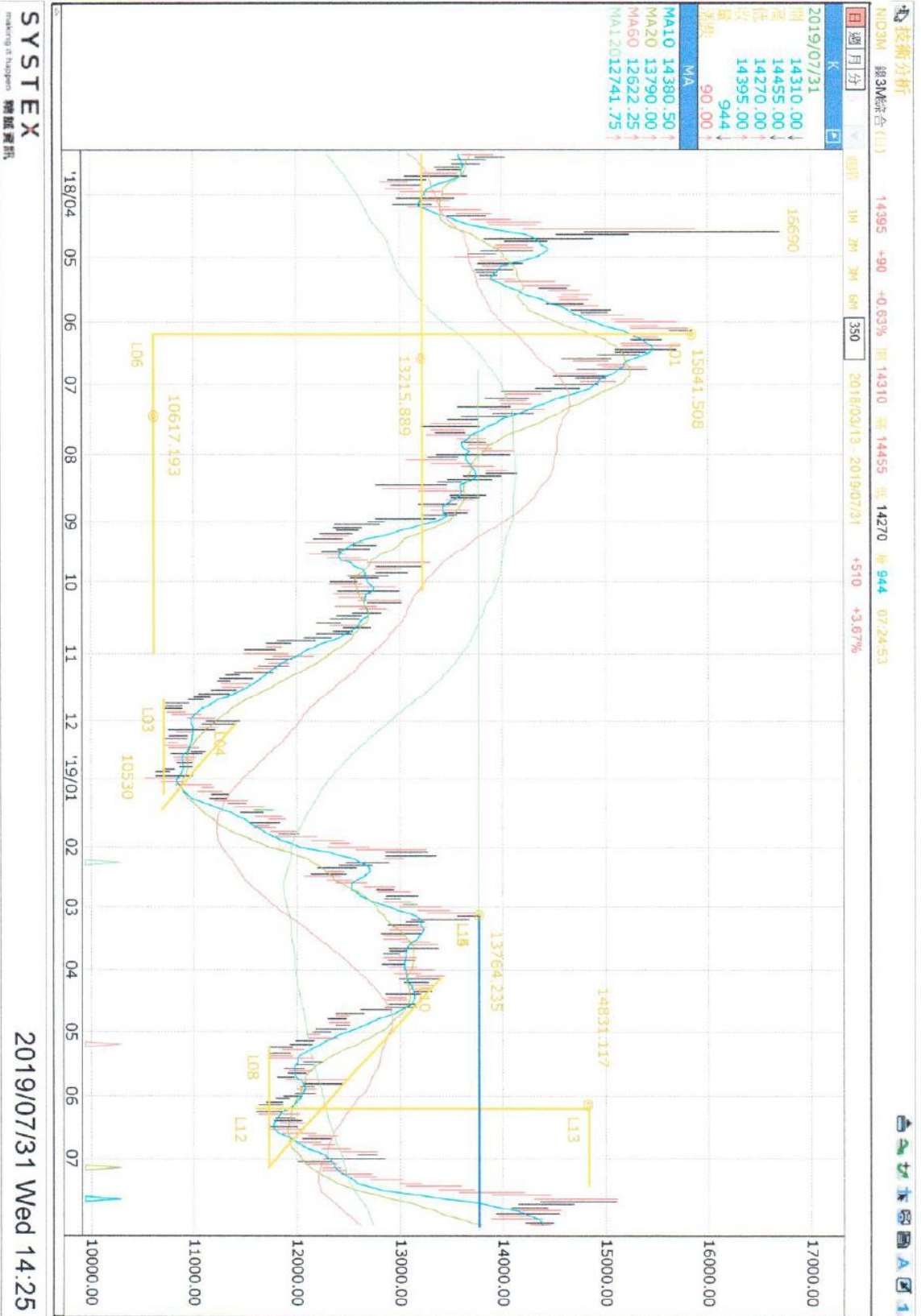
自行煉製 300 系熱軋鋼胚 XXX 公噸、外購熱軋鋼品 XXX 公噸，外購熱軋鋼品作為冷軋原料之比例約為 XXX%。購料至使用之週轉天數，(1)煉鋼原料→冷軋成品之週轉天數 XXX 天；(2)外購熱軋品下單日→冷軋成品之週轉天數約 XXX 天。

3、請提供主要原物料走勢圖及其 108 年第 1 季所占成本比例。

答：唐榮 300 系冷軋於 108 年第 1 季主要原物料成本所占總製造成本比例約為 XXX%，檢附 LME 鎳價及鉻鐵 Benchmark 走勢圖如附件。

4、請簡要說明國內 300 系不銹鋼冷軋鋼品產業之內、外銷之營運實況，以及對於國內外市場之展望。

答：我國 300 系不銹鋼冷軋鋼品主要以內銷經銷商為主，外銷則是經由經銷商加工出口，唐榮目前無直接外銷業務。國內市場需求約 40-45 萬噸/年，但從國內自煉量及進口低價之外購黑皮鋼捲，其數量超過 140 萬噸/年，已對國內市場造成嚴重衝擊。若再開放低價不銹鋼冷軋鋼品進口，對於國內市場不啻更為雪上加霜。



# 銘鐵 Japan Benchmark

